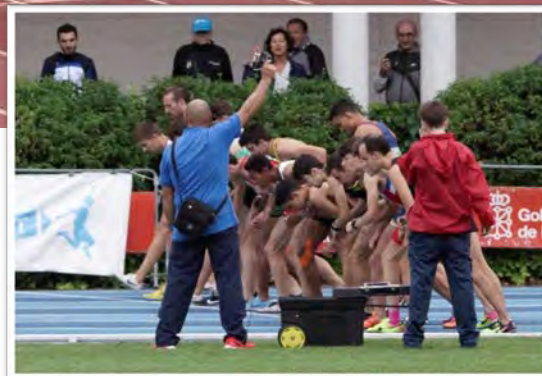


RT 16 La Salida

- La salida de una carrera estará señalada por una línea blanca de 50 mm de anchura. En todas las carreras que no se disputen por calles individuales, la línea de salida será curvada, de tal modo que todos los atletas empiecen a la misma distancia de la meta. Para todas las pruebas de cualquier distancia las posiciones de salida serán numeradas de izquierda a derecha en el sentido de la carrera.
- En las pruebas en las que la salida se efectúa fuera del Estadio la línea de salida puede tener una anchura de hasta 0,30 m y ser de un color que contraste visiblemente con la superficie de la zona de salida.
- La línea de salida de 1500 metros o cualquier otra línea de salida curvada puede ser prolongada fuera de la calle exterior en la curva, en la medida en que se disponga de la misma superficie sintética.



- **16.2** En todas las Competiciones, excepto en los casos mencionados más abajo, las voces del Juez de Salidas serán dadas en su propio idioma, en inglés o en francés. En las Competiciones organizadas según los apartados 1. (a), (b), (c), (d) y 2. (d) las órdenes del Juez de salidas serán dadas en inglés solamente.



- 1) En las carreras hasta 400 m inclusive (incluidas las de 4 x 200 m, Relevé Combinado como se define en la Regla 24.1 de Reglamento Técnico y 4 x 400 m), las voces serán "¡A sus puestos!" y "¡Listos!"
- 2) En carreras de más de 400 m (excepto 4 x 200 m, Relevé Combinado y 4 x 400 m) la voz será "¡A sus puestos!".
- 3) En cualquier carrera cuando, conforme a la Regla 16.5 del Reglamento Técnico, el Juez de Salida no está conforme de que todo esté listo para proceder a la salida después de que los atletas están en sus puestos o si en otras circunstancias interrumpe la salida, la voz será "En pie".

La salida de todas las carreras se efectuará normalmente mediante el accionamiento de la pistola del Juez de Salidas, sostenida en alto.

El Juez de Salidas no debe iniciar los procedimientos de salida hasta que esté seguro de que el pertinente equipo de cronometraje está listo, así como los Jueces en la meta y en carreras hasta 200 m inclusive, el Operador del Anemómetro. El proceso de comunicación entre las zonas de salida y llegada y el equipo de cronometraje varía según el nivel de la competición.

16.3 En todas las carreras hasta 400 m inclusive (incluida la primera posta del 4x200 m, del Relevé Combinado y del 4x400 m)

- ✓ Es obligatoria la salida desde una posición de agachado y hay que usar tacos de salida.
- ✓ Después de la voz de **"¡A sus puestos!"**, el atleta se acercará a la línea de salida, tomará una posición completamente en el interior de la calle asignada y detrás de la línea de salida. El atleta no podrá tocar ni la línea de salida ni el suelo delante de dicha línea, con las manos o con los pies, cuando esté en la posición de "A sus puestos". Las dos manos y, al menos una rodilla, deben estar en contacto con el suelo y los dos pies deben estar en contacto con las planchas para los pies de los tacos de salida.
- ✓ A la voz de **"¡Listos!"**, el atleta deberá alzarse inmediatamente a su posición definitiva de salida, manteniendo el contacto de sus manos con el suelo y el de sus pies con las planchas de los tacos de salida.
- ✓ Después de que el Juez de Salidas haya constatado que todos los atletas están dispuestos y **estables** en la posición de "Listos" se disparará la pistola.

"¡A sus puestos!"



"¡Listos!"



En todas las carreras con salida agachada, tan pronto como estén estables en los tacos, el Juez de Salidas levantará el brazo con el que sostiene la pistola, entonces dirá "Listos". Esperará a que todos los atletas estén estables y entonces disparará la pistola.

El Juez de Salidas no debe levantar el brazo demasiado pronto, especialmente si se están utilizando Cronometradores manuales. Se le aconseja levantar su brazo solamente cuando considera que está a punto de dar la voz de "Listos".

No hay una norma que permita determinar el tiempo que pasa entre las voces "A sus puestos" y "Listos" por una parte, y, por otra parte, entre la voz de "Listos" y el disparo de la pistola. El Juez de Salidas dejará salir a los atletas una vez que están todos sin movimiento en la correcta posición de salida. Lo que significa que puede tener que, para algunas salidas, disparar la pistola rápidamente, pero, por otra parte, puede que también tenga que esperar más para asegurarse de que todos están estables en la posición de salida.

16.4 En carreras de más de 400 m (excepto 4x200 m, Relevé Combinado y 4 x 400 m)

- ✓ todas las salidas se realizarán desde una posición de pie.
- ✓ Después de la voz de **"¡A sus puestos!"**, el atleta se acercará a la línea de salida y tomará una posición de salida detrás de la línea de salida (completamente en el interior de la calle asignada en carreras cuya salida sea por calles). Ningún atleta podrá tocar el suelo con su(s) mano(s), ni tampoco la línea de salida ni el suelo delante de dicha línea con sus pies cuando esté en la posición de "A sus puestos".
- ✓ Después que el Juez de Salidas haya constatado que todos los atletas están estables y en la posición correcta de salida, se disparará la pistola.

16.5 Incumplimiento “A sus puestos”, “Listos”

- A la voz de “¡A sus puestos!” o de “¡Listos!”, según sea el caso, todos los atletas tomarán, de inmediato y sin dilación alguna, su plena y definitiva posición de salida. Si, por cualquier motivo, el Juez de Salidas considera que no está todo conforme para proceder a la salida después que los atletas están en la posición de “A sus puestos”, ordenará a los atletas retirarse de sus puestos y los Ayudantes del Juez de Salidas los colocarán nuevamente (véase Regla 23 del Reglamento de Competición)
- El Juez de Salidas interrumpirá la salida cuando un atleta:
 - 1) después de las voces de “¡A sus puestos!” o “¡Listos!”, y antes del disparo, es el causante que la salida sea interrumpida, por ejemplo, levantando la mano y/o permaneciendo de pie o levantándose en el caso de salida agachada, sin razón válida (dicha razón será evaluada por el Juez Árbitro respectivo)
 - 2) incumple las órdenes de “¡A sus puestos!” o “¡Listos!”, según el caso, o no adopta su definitiva posición de salida inmediatamente y sin dilación
 - 3) después de las voces “¡A sus puestos!” o “¡Listos!” molesta a los otros atletas de la carrera haciendo ruido, movimiento o de otra manera,

- El Juez Árbitro podrá amonestar al atleta por actitud inapropiada (descalificarle en caso de una segunda infracción de la Regla durante la misma Competición) conforme a las Reglas 7.1 y 7.3 del RT. No se mostrará una tarjeta verde. Cuando se considere que un motivo externo haya provocado la interrupción de la salida, o cuando el Juez Árbitro no esté de acuerdo con la decisión del Juez de Salidas, se mostrará a todos los atletas una tarjeta verde para indicar que la salida falsa no ha sido cometida por ningún atleta.



La división de las reglas de salidas en cuestiones disciplinarias (conforme a la Regla 16.5 del Reglamento Técnico) y salidas falsas (Reglas 16.7 y 16.8 del RT) asegura que no todos los participantes fueran penalizados por la acción de un único atleta. Es importante para mantener la integridad de la intención de esta división que los Jueces de Salidas y los Jueces Árbitros sean tan diligentes en la aplicación de la Regla 16.5 del RT como en la detección de salidas falsas. Tal conducta, bien sea deliberada o involuntaria quizás debido al nerviosismo, debería causar que se aplique la Regla 16.5 del Reglamento Técnico, aunque cuando el Juez de Salidas considere que fue involuntaria puede ser adecuada la aplicación solamente de la Regla 16.2.3 del Reglamento Técnico.

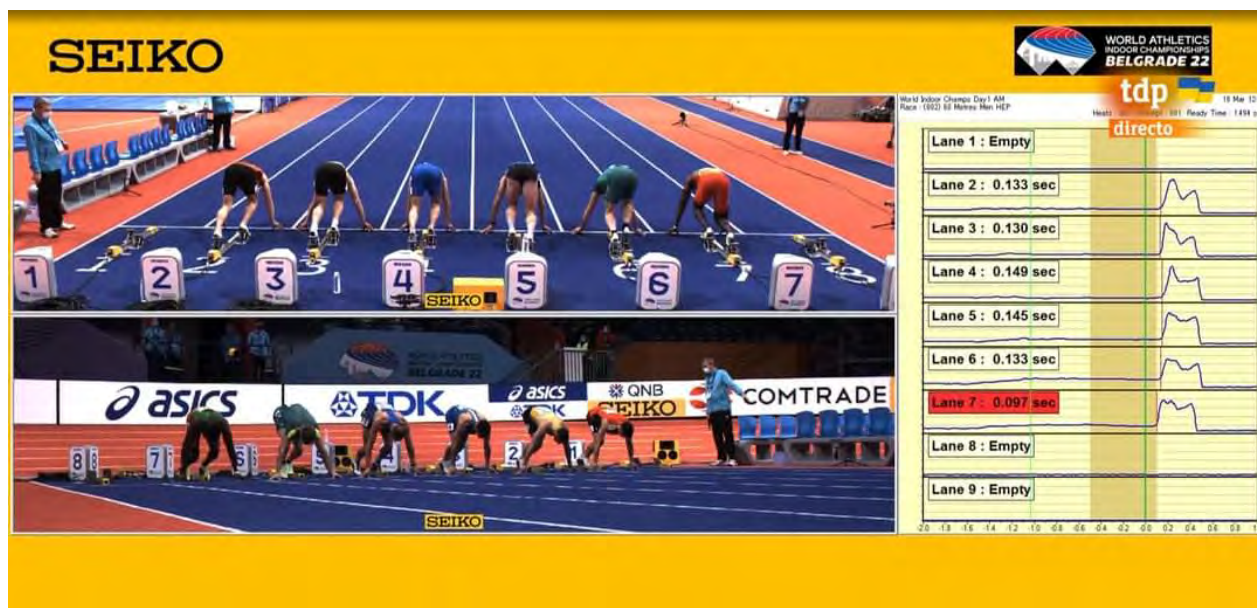
Por otra parte, habrá casos en los que un atleta tenga derecho a solicitar un retraso de la salida por razones legítimas. Es por tanto vital que el Juez Árbitro de Salidas (en particular) preste atención al entorno y a las condiciones que rodean la salida, especialmente en relación a factores de los que el Juez de Salidas puede no ser consciente porque está concentrado en prepararse para la salida y/o lleve auriculares.

En todos esos casos, el Juez de Salidas y el Juez Árbitro deben actuar razonable y eficientemente e indicar claramente sus decisiones. Si es oportuno las razones para las decisiones pueden ser comunicadas a los atletas en la carrera y, si es posible o deseable también a los locutores, equipo de televisión, etc., a través del sistema de comunicación.

No debe mostrarse una tarjeta verde en ningún caso cuando se ha adjudicado una tarjeta amarilla o roja.

Salida falsa

16.6 Cuando se utilice un Sistema **de Información de Salidas** certificado por World Athletics, el Juez de Salidas y/o un Adjunto del Juez de Salidas designado deberán llevar auriculares para oír claramente una señal acústica emitida cuando el equipo indique una posible salida falsa (esto es, cuando el tiempo de reacción es inferior a 0.100 segundos). Tan pronto como el Juez de Salidas y/o el Adjunto del Juez de Salidas designado oigan la señal acústica y si la pistola ha sido disparada anularán la salida y el Juez de Salidas deberá examinar inmediatamente los tiempos de reacción y cualquier otra información disponible en el Sistema de Información de Salidas con el fin de confirmar qué atleta/s es/son responsable/s de la salida falsa. Nota: Cuando un Sistema de Información de Salidas certificado por World Athletics sea usado, **la prueba aportada** por este aparato **será usada** por los oficiales pertinentes **como un recurso para tomar una decisión correcta**.



16.7. Un atleta, después de haber tomado la plena y definitiva posición de salida, **no deberá iniciar su salida** hasta después del disparo de pistola. Si, a juicio del Juez de Salidas lo hace antes, será una salida falsa (incluyendo la Regla 22.6 del RC, que hace referencia al adjunto de salidas).

Se define el inicio de la salida como:

1. en el caso de una salida agachada, como cualquier movimiento de un atleta que incluya o conlleve una pérdida de contacto de uno o de los dos pies del atleta con las planchas de los tacos de salida o de una o las manos con el suelo; y
2. en el caso de una salida en pie, como cualquier movimiento que conlleve la pérdida de contacto de uno o los dos pies del atleta con el suelo.

Si el Juez de Salidas determina que antes de recibir el sonido de la pistola un atleta inició un movimiento que no fue detenido y que continuó en el inicio de su salida, será una salida falsa.

- ✓ Nota 1: Cualquier otro movimiento de un atleta no deberá ser considerado como inicio de salida. Estos casos pueden, si es aplicable, ser objeto de una advertencia o una descalificación disciplinaria.
- ✓ Nota 2: Dado que los atletas en la salida de una carrera en posición de pie son más propensos a perder el equilibrio, si este movimiento se considera accidental, la salida debería considerarse como "inestable". Si un atleta fuese empujado u obstruido en la línea antes de la salida no debería ser penalizado. Cualquier atleta causante de este tipo de injerencia podrá ser objeto de una advertencia o descalificación disciplinaria.

16.8. Excepto en las Pruebas Combinadas, cualquier atleta responsable de una salida falsa será descalificado. En las Pruebas Combinadas cualquier atleta responsable de una salida falsa será advertido. Solamente se permitirá una salida falsa por carrera sin la descalificación del (o de los) atleta/s responsable/s de la salida falsa. Cualquier atleta/s responsable/s de posteriores salidas falsas en la carrera será/n descalificado/s.

Nota: En la práctica, cuando uno o más atletas hacen una salida falsa, otros tienen tendencia a seguirle, y, estrictamente hablando, cualquier atleta que lo hace así, también ha efectuado una salida falsa. El Juez de Salidas debería advertir o descalificar solamente al o a los atletas/s que, en su opinión, fueron responsables de la salida falsa. Esto puede ocasionar que más de un atleta sea advertido o descalificado. Si la salida falsa no es atribuible a ningún atleta, nadie será advertido, y una tarjeta verde será mostrada a todos los atletas.

Normalmente, no se debería adjudicar una salida falsa si el atleta no ha perdido el contacto con el suelo o con las planchas para los pies. Por ejemplo, si un atleta mueve sus caderas hacia arriba, pero luego las mueve hacia abajo sin que en ningún momento sus manos o pies pierdan el contacto con el suelo o las planchas para los pies, eso no debería resultar en una salida falsa. Puede ser motivo para advertir al atleta (o descalificarlo si ha habido una advertencia previa) por conducta inapropiada conforme a la Regla 16.5 del Reglamento Técnico.

Sin embargo, en los casos de una “salida en balanceo” cuando el Juez de Salidas (o el Adjunto) crean que el atleta ha anticipado efectivamente la salida mediante un movimiento continuo incluso si no movió sus manos o pies antes de que sonara la pistola, la carrera debería ser anulada. Esto pueden hacerlo un Juez de Salidas o el Adjunto de Salidas, pero será el Juez de Salidas el que esté en mejor situación para juzgar estos casos ya que él será el único que puede saber la posición de su dedo en el gatillo de la pistola cuando el atleta comenzó su movimiento. En estos casos, cuando el Juez de Salidas está seguro de que el movimiento del atleta empezó antes del disparo de la pistola, debería adjudicarse una salida falsa.

De acuerdo con la Nota (ii), los Jueces de Salidas y Jueces Árbitros deberían evitar un exceso de celo en la aplicación de la Regla 16.7 del RT en aquellas pruebas con salida desde una posición de pie. Tales casos son raros y habitualmente ocurren involuntariamente ya que es más fácil perder el equilibrio en una salida desde dos apoyos. Si dicho movimiento se considera accidental, se insta a los Jueces de Salidas y a los Jueces Árbitros a que en primer lugar consideren la salida como “inestable” y procedan de acuerdo a la Regla 16.2.3 del RT. Sin embargo, la repetición de estas prácticas durante la misma prueba puede dar derecho al Juez de Salidas y/o al Juez Árbitro a considerar la aplicación de los procedimientos o de salida falsa o disciplinario.

16.9. En el caso de una salida falsa, los Ayudantes del Juez de Salidas procederán como sigue:

- ✓ Excepto en Pruebas Combinadas, el/los atleta/s responsable/s de la salida falsa será/n descalificado/s y una tarjeta roja y negra (dividida diagonalmente por la mitad) será levantada frente a él/ellos y una indicación correspondiente se mostrará en el/los respectivo/s señalizador/es de calle.
- ✓ En Pruebas Combinadas, en el caso de una primera salida falsa, el/los atleta/s responsable/s de la salida falsa serán advertido/s con una tarjeta amarilla y negra (dividida diagonalmente por la mitad) levantada frente a él/ellos. Al mismo tiempo, todos los demás atletas participantes en la carrera serán advertidos con una tarjeta amarilla y negra levantada frente a ellos por uno o varios Ayudantes del Juez de Salidas para indicarles que cualquiera que cometa una posterior salida falsa será descalificado. En caso de posteriores salidas falsas el/los atleta/s responsable/s de la salida falsa será/n descalificado/s y una tarjeta roja y negra será levantada frente a él/ellos
- ✓ Si están siendo utilizados señalizadores de calle que lo posibiliten, entonces, cuandoquiera que se enseñe la tarjeta al(los) atleta(s) responsable(s) de la salida falsa, la indicación correspondiente se mostrará en el(los) señalizador(es) de calle.

16.10. El Juez de Salidas o cualquier Adjunto del Juez de Salidas en cuya opinión la salida no fue justa, hará volver a los atletas disparando una pistola o activando una señal audible adecuada..

La referencia a una salida justa no se refiere únicamente a casos de salida falsa. Este artículo debería asimismo interpretarse como aplicable a otras situaciones tales como el deslizamiento de los tacos, un objeto externo que interfiera con uno o más atletas durante la salida, etc.

Tarjetas que se pueden mostrar en una salida:

Amarilla/ negra	Roja/ negra	Verde	Roja	Amarilla	Roja/ blanca
					
Salidas 1ª salida falsa Combinadas	Salidas Descalificación	Tarjeta verde	Juez Árbitro Descalificación	Juez Árbitro Amonestación	Juez Árbitro Bajo protesta

Se recomienda que el tamaño de las tarjetas divididas diagonalmente sea A5 y que sean a doble cara. Obsérvese que el correspondiente indicador en el(los) prisma(s) de calle puede permanecer amarillo y rojo como anteriormente, para evitar gastos innecesarios en modificar el equipamiento existente.





Posición correcta.
 La plancha y el soporte están en el interior de la calle



Posición correcta.
 La plancha está en la calle y el armazón puede extenderse a la calle exterior.



Posición incorrecta.
 El armazón supera la línea de salida.



Posición incorrecta.
 La plancha invade la calle exterior